



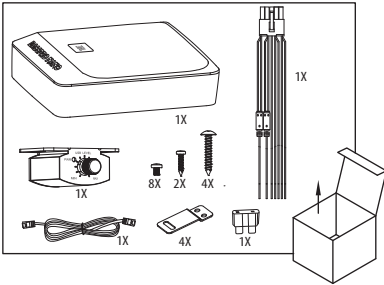
**Manual del propietario**

**ES**

## ACERCA DEL MANUAL

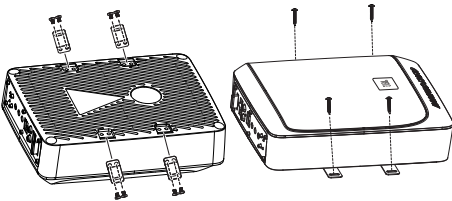
Este manual muestra las líneas generales del manual del propietario. Sin embargo, ten en cuenta que la instalación correcta de componentes de audio móvil requiere experiencia cualificada. Si no dispones de conocimientos y herramientas para realizar correctamente la instalación, te recomendamos encarecidamente que consultes a un distribuidor autorizado de JBL sobre las opciones de instalación. Guarda todas las instrucciones y los recibos de venta como referencia.

## CONTENIDO DE LA CAJA



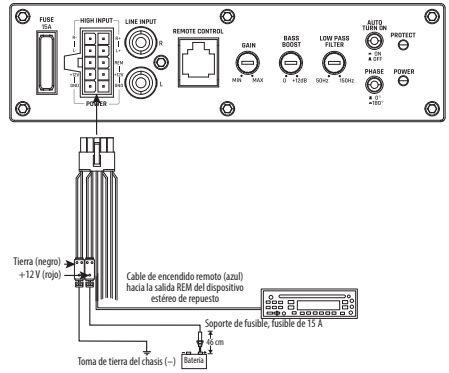
## MONTAJE DEL BASSPRO NANO

Ubicación recomendada: debajo del asiento del pasajero



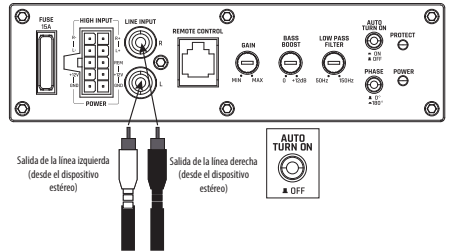
NOTA: antes de fijar el BassPro Nano con los tornillos de montaje, comprueba el espacio bajo la superficie de montaje para comprobar que no puedas pinchar líneas de combustible o de freno, ni ningún cable del vehículo. Comprueba también que el BassPro Nano no interfiera con el funcionamiento o los cables el asiento y que no bloquee aberturas de aire acondicionado ni calefacción de debajo del asiento.

## CABLEADO DE ALIMENTACIÓN Y TOMA DE TIERRA



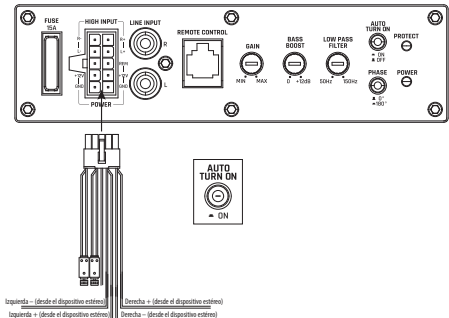
## CABLEADO DE LA SEÑAL DE AUDIO

Nivel de línea de un dispositivo estéreo de repuesto



NOTA: Al conectar un dispositivo estéreo de repuesto a las entradas de nivel de línea del BassPro Nano y en la posición de encendido remoto, pon el botón AUTO TURN ON en el cable OFF.

Nivel de altavoz de un dispositivo estéreo de fábrica o de repuesto



Guía de cable de entrada de alto nivel del mazo	
Blanco/blanco con franja negra	Izquierda +/-Izquierda -
Gris/Gris con franja negra	Derecha +/-Derecha -

**Nota:** Al conectar un dispositivo estéreo de fábrica o de repuesto a las entradas de nivel de altavoz del BassPro Nano, pon el botón **AUTO TURN ON** en la posición **ON**.

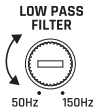
## AJUSTE DE LA GAIN, LA PHASE, EL LOW PASS FILTER Y LA BASS BOOST



1. Empieza con el control de **GAIN** en el mínimo y el control de corte de frecuencias girado hasta la mitad.
2. Elige música con un contenido de bajos sustancial y gira el control de volumen del receptor a 3/4 de la salida total.
3. Ajusta el control de **GAIN** hacia la derecha, escuchando atentamente a la salida de bajos. Si se oye distorsión, gira el control de **GAIN** hacia la izquierda para volver a reducirla.



4. Alterna el conmutador de **PHASE** entre las dos posiciones para determinar qué ajuste proporciona los bajos más nítidos.

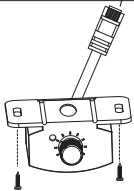
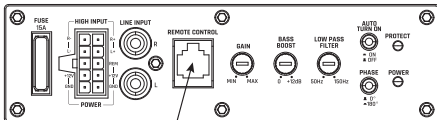


5. Ajusta el control del corte de frecuencias girando el dial del **LOW PASS FILTER** hasta que el BassPro Nano reproduzca solo información de bajas frecuencias (no se deberían oír elementos como la voz por el woofer).



6. Ajusta el control de **BASS BOOST** hacia la derecha o hacia la izquierda a tu gusto.

## CONECTAR EL MÓDULO DE CONTROL REMOTO DE BAJOS



## ESPECIFICACIONES

- Complemento de unidades: woofer de 6" x 8" (152 mm x 203 mm)
- Salida de potencia del amplificador: 100 Wrms, 200 W máx.
- Respuesta en frecuencias: 30 Hz – 150 Hz
- Fusible: 15 A
- Consumo máximo de corriente: 13 A
- Consumo de corriente mínimo: < 600 mA
- Sensibilidad de entrada: Entrada de bajo nivel: 0,1 V – 4,0 V; Entrada de alto nivel: 0,25 V – 10 V
- Frecuencia de corte: 50 Hz – 150 Hz
- Pendiente del corte de frecuencias: 12 dB/octava
- Potenciación de bajos: de 0 dB a +12 dB a 50 Hz
- Dimensiones (Ancho x Alto x Profundidad): 260 mm x 195 mm x 74,6 mm
- Peso: 7,78 lbs. (3,53 kg)

## SOLUCIÓN DE PROBLEMAS

### No hay sonido y el indicador POWER (Alimentación) está apagado.

- No hay tensión en los terminales **BATT+** o **REM**, o la conexión con tierra es defectuosa o inexistente. Comprueba las tensiones en los terminales del amplificador con **VOM**.

### No hay sonido y el indicador PROTECT parpadea cada 4 segundos.

- Tensión de CC en la salida del amplificador. Es posible que sea necesario reparar el amplificador. Consulta la información de servicio en la tarjeta de garantía incluida.

### No hay sonido y los indicadores PROTECT y POWER parpadean.

- La tensión en el conector **BATT+** es menor que 9 V. Comprueba el sistema de carga del vehículo.

### No hay sonido y el indicador PROTECT está encendido.

- El amplificador está sobrecalentado. Comprueba que la refrigeración del amplificador no esté bloqueada en el lugar de montaje. También es posible que la tensión sea mayor que 16 V (o menor que 8,5 V) en el conector **BATT+**. Comprueba el sistema de carga del vehículo.

### El fusible del amplificador se quema continuamente.

- El cableado está mal conectado o hay un cortocircuito. Comprueba las conexiones de los cables.

### Audio distorsionado.

- El ajuste de **GAIN** no es correcto. Comprueba el ajuste. Comprueba que no haya ningún cortocircuito ni derivación a tierra en los cables. Es posible que el amplificador o la unidad de fuente estén dañados.

### La música carece de dinámica o "pegada".

- Si utilizas las entradas de nivel de altavoz, comprueba que la polaridad de las conexiones sea correcta. Cambia la posición de **PHASE** entre 0° y 180° varias veces y déjalo en la posición que ofrezca el mejor sonido.

### Ruido del motor (chirridos o chasquidos) en el sistema cuando el motor está en marcha.

- El amplificador capta ruido del alternador. Comprueba las conexiones del amplificador, ya que una toma de tierra floja o deficiente es una de las causas principales del ruido ajeno en el sistema de audio. Reduce **GAIN**. Aleje los cables de audio RCA de los cables de alimentación. Instala un filtro para el ruido del alternador en la línea de alimentación entre la batería y el alternador.



HARMAN International Industries, Incorporated  
8500 Balboa Boulevard,  
Northridge, CA 91329 EE.UU.  
www.jbl.com

© 2019 HARMAN International Industries, Incorporated. Todos los derechos reservados.  
JBL es una marca comercial de HARMAN International Industries, Incorporated, registrada en los Estados Unidos u otros países. Las funciones, las especificaciones y el diseño del producto están sujetos a cambios sin previo aviso.